

Kortperiodisk sysselsättningsstatistik

1:a kvartalet 2015

Short-term employment 1st quarter of 2015

I korta drag

Antal anställda ökade

Första kvartalet 2015 ökade antal anställda med 1,3 procent jämfört med första kvartalet 2014, totalt antal anställda uppgick till 4 305 100. Av dessa var 49,6 procent kvinnor och 50,4 procent män.

Den privata sektorn ökade med 0,7 procent och dominerar med knappt 70 procent av de anställda. Inom offentlig sektor fanns drygt 30 procent av de anställda, 19 procent i den kommunala sektorn och resterande 11,5 procent fördelade sig ganska jämnt mellan landstingssektorn och den statliga sektorn.

Könsfördelningen skiljer sig åt mellan de olika sektorerna. I den privata sektorn var 39 procent kvinnor och 61 procent män, inom kommun och landsting var det kvinnlig dominans med nästan 80 procent kvinnor och i den statliga sektorn var könsfördelningen ganska jämn.

Sjukfrånvaron ökade

Under första kvartalet ökade sjukfrånvaron i alla sektorer, sjukfrånvaron uttrycks som andel av antal anställda och var 3,9 procent inom arbetsmarknaden som helhet. Störst sjukfrånvaro fanns i kommun och landsting med 5,4 respektive 5,1 procent. I den privata sektorn var sjukfrånvaron 3,4 procent och den statliga 3,0 procent.

Jämfört med första kvartalet föregående år var ökningen 0,4 procentenheter totalt, ökningen var ungefär lika stor i alla sektorer.

Andelen visstidsanställda ökade

Andelen visstidsanställda inom privat sektor var 14,4 procent första kvartalet 2015, en ökning med 0,6 procentenheter jämfört med motsvarande kvartal 2014. Andelen visstidsanställda varierar mellan branscherna. Exempelvis var mer än en fjärdedel av de anställda inom Hotell och restaurang visstidsanställda medan andelen inom Finansiell verksamhet var 6,6 procent.



Statistiska centralbyrån
Statistics Sweden

Dolan Haddad, SCB, tfn 019-17 65 43, fornamn.efternamn@scb.se

Statistiken har producerats av SCB, som ansvarar för officiell statistik inom området.

ISSN 1654-286X Serie AM – Arbetsmarknad. Utkom den 21 maj 2015.

URN:NBN:SE:SCB-2015-AM63SM1502_pdf

Tidigare publicering: Se avsnittet Fakta om statistiken.

Utgivare av Statistiska meddelanden är Stefan Lundgren, SCB.

Innehåll

Anställda	4
Antalet anställda i privat sektor, säsongrensat kvartal 1 1989 – kvartal 1 2015	4
Andel anställda efter sektor, första kvartalet 2015	4
Utveckling av antalet anställda, kvartal 1 1996 – kvartal 1 2015	5
Andel offentligt anställda per län, första kvartalet 2015	6
Anställda efter bransch och anställningsform	7
Sjukfrånvaro	8
Personalomsättning i privat sektor	9
Tabeller	11
1. Antal anställda efter sektor, kön och anställningsform, 1:a kvartalet 2015	12
2A. Antal anställda efter näringsgren. Privat sektor, 1:a kvartalet 2015	13
2A. Antal anställda efter näringsgren. Privat sektor, 1:a kvartalet 2015	14
2B. Visstids- och tillsvidareanställda efter näringsgren. Privat sektor, 1:a kvartalet 2015	15
2B. Visstids- och tillsvidareanställda efter näringsgren. Privat sektor, 1:a kvartalet 2015	16
3. Procentuell fördelning av antalet anställda efter näringsgren och kön. Privat sektor, 1:a kvartalet 2015	17
4. Andel visstidsanställda i procent av totalt antal anställda efter näringsgren. Privat sektor, 1:a kvartalet 2005 – 1:e kvartalet 2015	18
5A. Antal anställda efter sektor och län, 1:a kvartalet 2015	19
5B. Procentuell fördelning av anställda efter län och kön, 1:a kvartalet 2015	20
5C. Antal anställda efter län och bransch. Privat sektor, 1:a kvartalet 2015	21
6. Antal anställda efter storleksklass och bransch. Privat sektor, 1:a kvartalet 2015	24
7. Index: Antal anställda efter näringsgren. Privat sektor, kvartal 1 2000 ¹ – kvartal 1 2015 (2000:1=100)	26
7. Index: Antal anställda efter näringsgren. Privat sektor, kvartal 1 2000 ¹ – kvartal 1 2015 (2000:1=100)	27
8. Andel sjukfrånvarande i procent efter sektor och kön. 1:a kvartalet 2015	28
9. Andel frånvarande ¹ i procent efter näringsgren och frånvaroorsak. Privat sektor, 1:a kvartalet 2015.	29
10. Andel sjukfrånvarande i procent efter län. Privat sektor, 1:a kvartalet 2015	29
11. Andel frånvarande ¹ i procent av totalt antal anställda efter storleksklass, kön och frånvaroorsak. Privat sektor, 1:a kvartalet 2015	30
12. Frånvaroutvecklingen efter frånvaroorsak. Privat sektor, 1:a kvartalet 2003- 1:a kvartalet 2015	31
13. Antal nyanställda och avgångna efter kön och anställningsform. Privat sektor, 1:a kvartalet 2015	32
14. Andel nyanställda och avgångna med tillsvidareanställning i procent av totalt antal tillsvidareanställda efter näringsgren. Privat sektor, 1:a kvartalet 2015	32

15. Andel nyanställda och avgångna med tillsvidareanställning i procent av antal tillsvidareanställda efter storleksklass och bransch, Privat sektor, 1:a kvartalet 2015	33
16. Andel nyanställda och avgångna i procent av totalt antal tillsvidareanställda efter storleksklass och utveckling. Privat sektor, 1:a kvartalet 2015	34
Fakta om statistiken	35
Detta omfattar statistiken	35
Objekt och population	35
Statistiska mått	35
Redovisningsgrupper	35
Definitioner och förklaringar	35
Så görs statistiken	36
Urvalsundersökning	36
Datainsamling	36
Granskning	36
Statistikens tillförlitlighet	37
Urval	37
Ramtäckning	37
Mätning	37
Bortfall	37
Bearbetning	37
Modellantaganden	37
Redovisning av osäkerhetsmått	38
Bra att veta	38
Förändringar som kan påverka jämförelser	38
Ny näringsgrensindelning från och med 1:a kvartalet 2009	38
Spridning	38
Annan statistik	39
In English	40
Summary	40
List of tables	40
List of terms	41

Anställda

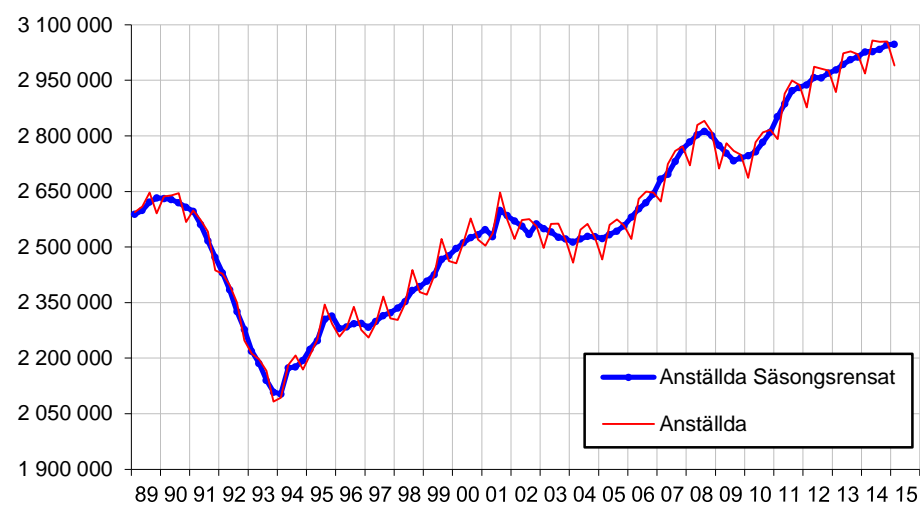
Den kortperiodiska sysselsättningsstatistiken avser att mäta antalet anställda kvartalsvis.

Då antalet anställda varierar mycket beroende på säsong, har i diagrammet nedan första kvartalet 1989 till första kvartalet 2015 säsongrensats.

Under perioden har ett antal statligt ägda verk och landstingsverksamheter bolagiserats. För de bolagiseringarna som skett innan 2001 har antalet anställda för dessa verk återförts till privat sektor bakåt i tiden från det datum som övergången till privat sektor skedde. Antalet anställda för de statliga verken innan bolagiseringen har inhämtats ifrån Konjunkturstatistik, löner för statlig sektor.

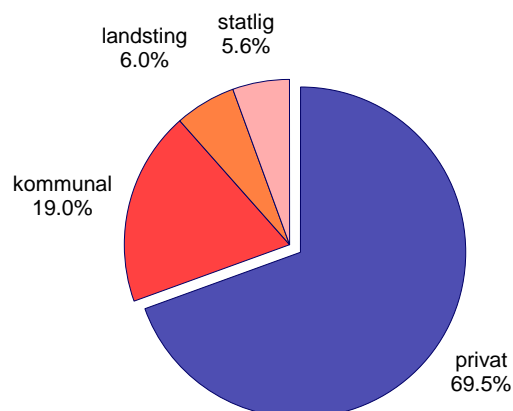
Under första kvartalet 1994 utvidgades undersökningen med bransch A och B enligt SNI2002 (jordbruk, skogsbruk, jakt och fiske). Antalet anställda för perioden då bransch A och B ej inkluderades har hämtats från Arbetskraftsundersökningen (AKU).

Antalet anställda i privat sektor, säsongrensat kvartal 1 1989 – kvartal 1 2015



Nedanstående diagram visar fördelningen av antalet anställda inom de olika sektorerna under första kvartalet 2015.

Andel anställda efter sektor, första kvartalet 2015

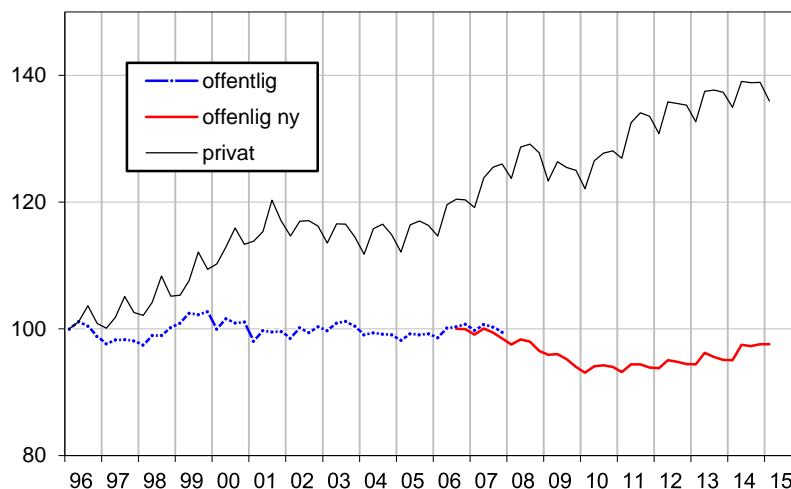


Nedanstående diagram visar sysselsättningsutvecklingen från 1996 inom den offentliga och privata sektorn. Förflyttningar av verksamhet mellan privat och offentlig sektor försvårar tolkningen av diagrammet. Från och med andra kvar-

talet 2014 redovisas fyra sjukhus från Stockholms län inom offentlig sektor, vilka tidigare har redovisats inom privat sektor och näringsgrenen ” Enheter för hälso- och sjukvård”.

Utveckling av antalet anställda, kvartal 1 1996 – kvartal 1 2015

Index=100 kvartal 1 1996



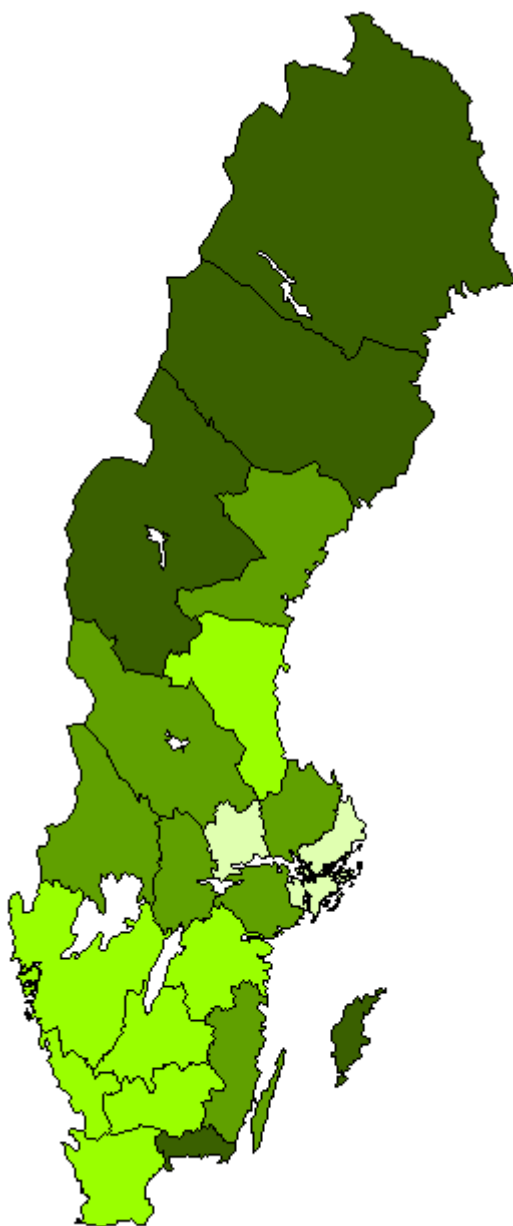
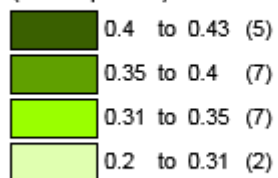
Förflyttningar mellan den privata och offentliga sektorn har skett tidigare. Första kvartalet 2000 övergick Svenska kyrkan från den offentliga sektorn till den privata sektorn (ca 23 000 anställda). Tredje kvartalet 2000 och första kvartalet 2001 räknas flera landstingsägda bolag till den privata sektorn (ca 4 000 respektive 12 000 anställda). Fr.o.m. första kvartalet 2001 räknas affärsverken samt Riksbanken till den privata sektorn (ca 16 000 anställda) och fr.o.m. andra kvartalet 2002 räknas fler landstingsägda bolag till den privata sektorn (ca 4 000 anställda). Under 2004 gick fler privata bolag tillbaka till landstingssektorn (totalt ca 10 500 anställda).

Under senare år har det blivit betydligt svårare att upptäcka verksamheter som övergått från offentlig till privat sektor. Från och med första kvartalet 2008 används en ny källa för kommunal sektor vilket medför en nivåsänkning med drygt 30 000 anställda. I diagrammet ovan redovisas uppgifter för offentlig sektor enligt den nya källan separat med start tredje kvartalet 2006.

Fördelningen av de anställda mellan privat och offentlig sektor varierar mellan länen, vilket man kan se i kartan på nästa sida. Lägst andel offentligt anställda under första kvartalet 2015 hade Stockholms län, 21 procent och störst andel offentligt anställda hade Gotland och Blekinge med 43 procent vardera.

Andel offentligt anställda per län, första kvartalet 2015

Andel offentligt anställda per län
(Andel i procent)



Anställda efter bransch och anställningsform

Inom den privata sektorn ökade det totala antalet anställda med 0,7 procent under första kvartalet 2015, tillsvidareanställda låg på samma nivå som motsvarande kvartal föregående år medan visstidsanställda ökade med 5,1 procent. Utvecklingen av antalet anställda var olika för tillsvidare- och visstidsanställda beroende på bransch, vilket visas i nedanstående tabell.

Procentuell förändring av antalet anställda efter bransch och anställningsform inom privat sektor. 1:a kvartalet 2015 jämfört med 1:a kvartalet 2014.

SNI 2007		Tillsvidare	Visstid	Totalt
A	Jordbruk, skogsbruk och fiske	2,0	2,5	2,0
B	Utvinning av mineraler	-3,8	-17,7	-4,8
C	Tillverkning	-1,8	0,2	-1,7
D	Försörjning av el, gas, värme och kyla	-3,4	-24,4	-4,1
E	Vatten, avlopp, avfall, återvinning och sanering	5,5	10,9	5,9
F	Byggindustri	1,8	18,0	2,6
G	Handel	2,3	6,5	2,8
H	Transport och magasinering	-6,5	7,8	-4,4
I	Hotell- och restaurangverksamhet	3,4	-6,6	0,6
J	Information och kommunikationsverksamhet	0,8	0,4	0,8
K	Finans- och försäkringsverksamhet	1,3	-6,8	0,7
L	Fastighetsverksamhet	0,3	26,3	2,1
M	Juridik, ekonomi, vetenskap och teknik	2,7	12,8	3,5
N	Uthyrning, fastighetsservice, resetjänster o andra stödtjänster	-3,9	5,7	-1,6
P	Utbildning	5,2	11,0	6,5
Q	Vård och omsorg, sociala tjänster	2,4	8,4	4,7
R	Kultur, nöje och fritid	-4,2	3,7	-1,6
S	Annan serviceverksamhet	-4,5	-9,8	-5,3
Totalt		0,0	5,1	0,7

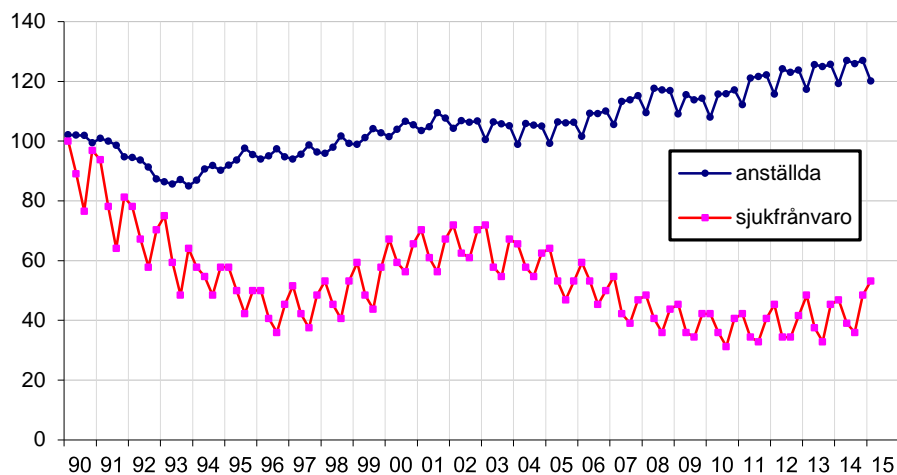
Sjukfrånvaro

Den totala sjukfrånvaron uppgick första kvartalet 2015 till 3,9 procent av antalet anställda, vilket innebär att sjukfrånvaron ökade med 0,4 procentenheter jämfört med motsvarande kvartal 2014. Den kommunala sektorns sjukfrånvaro var 5,4 procent, landstingssektorns 5,1 och den statliga 3,0 procent. Inom den privata sektorn uppgick sjukfrånvaron till 3,4 procent.

Diagrammet nedan illustrerar utvecklingen av sjukfrånvaron inom den privata sektorn jämfört med sysselsättningen. Sjukfrånvaro mäts som andel av totalt antal anställda.

Sjukfrånvaro- och sysselsättningsutvecklingen, privat sektor

Index=100 kvartal 1 1990



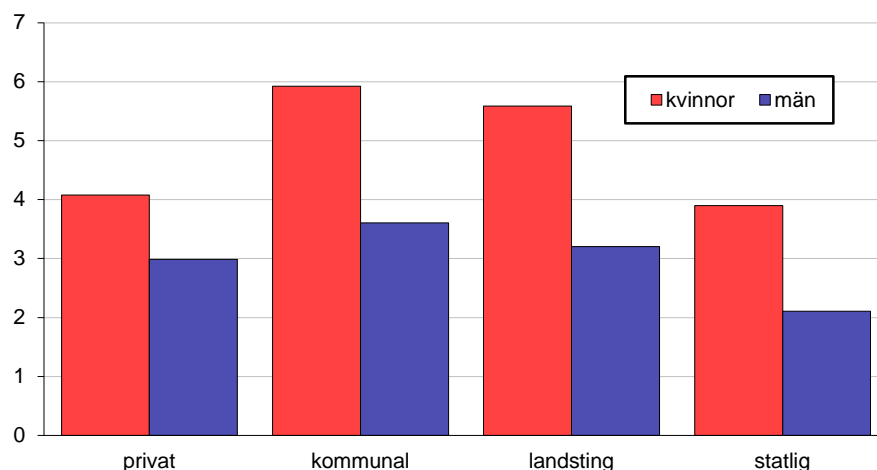
Sysselsättningen minskade i början av 90-talet. Sjukfrånvaron minskade också under denna period. När sysselsättningen började öka 1994 fortsatte sjukfrånvaron att minska. Från och med 1997 ökade sjukfrånvaron liksom sysselsättningen, under andra halvan av 2000-talet har sjukfrånvaron minskat och sysselsättningen ökat. När sysselsättningen under 2009 vek nedåt fortsatte sjukfrånvaron att minska.

Sjukfrånvaron är i genomsnitt högre bland arbetsställen med många anställda än vid arbetsställen med få. Detta illustreras i tabellen nedan.

Sjukfrånvaro i procent av antalet anställda efter arbetsställets storlek, privat sektor. Första kvartalet 2015 jämfört med första kvartalet 2014

Antal anställda	2014	2015
1-4	2,1	2,4
5-9	2,4	2,8
10-19	3,0	3,4
20-49	3,1	3,5
50-99	3,2	3,6
100-199	3,5	4,0
200-	3,6	4,0

Sjukfrånvaron efter sektor och kön, 1:a kvartalet 2015



Sjukfrånvaronivån är högre bland kvinnor än bland män inom alla sektorer, vilket också nedanstående tabell visar.

Kvinnors sjukfrånvaro i relation till mäns sjukfrånvaro efter sektor

Sektor	2014Q1	2014Q2	2014Q3	2014Q4	2015Q1
Privat	130	142	141	138	137
Kommunal	163	163	174	163	164
Landsting	166	169	176	179	174
Statlig	186	197	192	186	185
Totalt	156	165	167	162	159

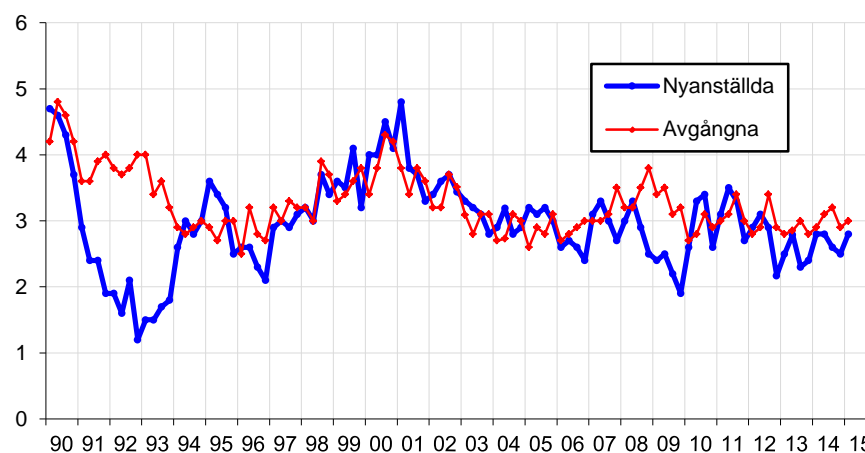
Indextalet uttrycker kvoten mellan kvinnors och mäns sjukfrånvaro

Personalomsättning i privat sektor

Diagrammet nedan illustrerar personalomsättningens utveckling, nyanställda och avgångna, bland tillsvidareanställda inom den privata sektorn.

Tillsvidare nyanställda och avgångna i procent av totalt tillsvidareanställda, kvartal 1 1990 – kvartal 1 2015

Andel i procent



Andelen tillsvidare nyanställda i privat sektor uppgick första kvartalet 2015 till 2,8 procent, en ökning med 0,3 procentenheter jämfört med föregående kvartal.

Andelen tillsvidare avgångna uppgick till 3,0 procent, en ökning med 0,1 procentenheter.

Personalomsättningens utveckling över tiden för kvinnor respektive män åskådliggörs i nedanstående tabell.

Andel tillsvidare nyanställda respektive avgångna i procent av antalet tillsvidareanställda, privat sektor. Kvartal 1 för åren 2003-2015

Kvartal/År	Tillsvidare nyanställda		Tillsvidare avgångna	
	Kvinnor	Män	Kvinnor	Män
Kvartal 1-03	3,5	3,2	3,2	3,0
Kvartal 1-04	2,8	3,0	2,8	2,6
Kvartal 1-05	3,0	3,2	2,8	2,6
Kvartal 1-06	2,5	2,6	2,8	2,7
Kvartal 1-07	3,2	3,0	3,1	3,0
Kvartal 1-08	2,9	2,6	3,0	2,8
Kvartal 1-09	2,7	2,3	3,1	3,6
Kvartal 1-10	2,7	2,5	2,7	2,6
Kvartal 1-11	3,2	3,0	3,2	2,9
Kvartal 1-12	3,3	2,7	3,1	2,7
Kvartal 1-13	2,6	2,4	2,9	2,5
Kvartal 1-14	2,9	2,7	3,3	2,7
Kvartal 1-15	3,0	2,7	3,1	3,0

Tabeller

Teckenförklaring

Explanation of symbols

–	Noll	Zero
0	Mindre än 0,5	Less than 0.5
0,0	Mindre än 0,05	Less than 0.05
..	Uppgift inte tillgänglig eller för osäker för att anges	Data not available
.	Uppgift kan inte förekomma	Not applicable
*	Preliminär uppgift	Provisional figure

Relativ osäkerhetsmarginal

Relativ osäkerhetsmarginal Övre gränsen uteslutande	Bokstavsbezeichnung
0 % - 2 %	A
2 % - 5 %	B
5 % - 10 %	C
10 % - 20 %	D
20 % - 50 %	E
50 % - 100 %	F
100 % -	G

1. Antal anställda efter sektor, kön och anställningsform, 1:a kvartalet 2015

1. Employment by sector, sex and terms of employment, 1st quarter of 2015

	Anställda	Ärlig förändring ¹ (%)	Tillsvidareanställda ²	Visstidsanställda ²
Privat	2 990 374 ± 27 210	0,7 ± 1,2	2 558 308 ± 21 423	432 064 ± 16 014
Kvinnor	1 169 032 ± 18 674	1,3 ± 2,2	945 609 ± 14 060	223 423 ± 10 503
Män	1 821 340 ± 18 889	0,4 ± 1,4	1 612 699 ± 16 491	208 641 ± 8 566
Kommunal	817 952 ± 30	2,5 ± 0,0	629 069 ± 28	188 882 ± 30
Kvinnor	641 364 ± 39	2,2 ± 0,0	501 831 ± 39	139 532 ± 11
Män	176 587 ± 38	3,5 ± 0,1	127 237 ± 34	49 349 ± 22
Landsting	256 635 ± 0	5,7 ⁴ ± 0,0	226 915 ± 0	29 719 ± 0
Kvinnor	202 992 ± 0	5,3 ± 0,0	181 770 ± 0	21 222 ± 0
Män	53 642 ± 0	7,1 ± 0,0	45 145 ± 0	8 497 ± 0
Statlig ³	240 122 ± 0	0,3 ± 0,0	179 495 ± 0	60 627 ± 0
Kvinnor	123 004 ± 0	0,6 ± 0,0	94 322 ± 0	28 682 ± 0
Män	117 118 ± 0	0,0 ± 0,0	85 173 ± 0	31 945 ± 0
Totalt	4 305 083 ± 27 210	1,3 ± 0,9	3 593 787 ± 21 423	711 292 ± 16 014
Kvinnor	2 136 392 ± 18 674	1,9 ± 1,2	1 723 532 ± 14 060	412 859 ± 10 503
Män	2 168 687 ± 18 889	0,8 ± 1,2	1 870 254 ± 16 491	298 432 ± 16 014

1. Värdet till höger om ± anger ett 95%-igt konfidensintervall omkring skattningen.

2. Värdet till höger anger storlek på den relativa osäkerhetsmarginalen. Se ovan för mer information.

3. Uppgifterna avseende statlig sektor hämtas från Konjunkturstatistik löner för statlig sektor (KLS)

4. Från och med andra kvartalet 2014 redovisas fyra sjukhus från Stockholms län inom offentlig sektor, dessa har tidigare redovisats inom privat sektor och näringsgrenen "Enheter för hälso- och sjukvård".

2A. Antal anställda efter näringsgren. Privat sektor, 1:a kvartalet 2015**2A. Number of employees by branch of industry. Private sector 1st quarter of 2015**

SNI/Näringsgren	Anställda	Årlig förändring (%)
A Jordbruk, jakt o skogsbruk	33 576 ± 1 913	2,0 ± 8,4
B Gruvor och mineralutvinningsindustri	8 824 ± 257	-4,8 ± 4,9
C Tillverkningsindustri	526 733 ± 4 610	-1,7 ± 1,2
10-12 Livsmedels-, dryckesvaru- och tobaksindustri	52 263 ± 1 829	3,3 ± 5,6
13-15 Textil-, beklädnads-, läder - och lädervaruindustri	6 041 ± 406	-10,2 ± 12,2
16 Industri för trä och varor av trä, kork och rotting o.d. utom möbler	27 853 ± 882	0,6 ± 4,7
17 Massa-, pappers- och pappersvaruindustri	27 595 ± 355	-3,1 ± 3,3
18 Grafisk och annan reproduktionsindustri	12 604 ± 586	-7,6 ± 6,0
19-21 Petroleumraffinaderier, kemisk industri och läkemedelsindustri	31 645 ± 410	1,9 ± 2,2
22 Gummi- och plastvaruindustri	18 986 ± 608	-1,9 ± 4,4
23 Industri för andra icke-metalliska mineraliska produkter	15 906 ± 1 145	1,5 ± 9,1
24 Stål- och metallverk	29 231 ± 610	-1,2 ± 3,4
25 Industri för metallvaror utom maskiner och apparater	65 132 ± 1 619	-2,1 ± 3,8
26 Industri för datorer, elektronikvaror och optik	32 976 ± 390	-2,5 ± 1,7
27 Industri för elapparatur	22 539 ± 753	-6,4 ± 4,0
28 Övrig maskinindustri	64 736 ± 3 062	-4,0 ± 5,8
29 Industri för motorfordon, påhängsvagnar och släpfordon	63 029 ± 566	1,0 ± 1,1
30 Annan transportmedelsindustri	14 546 ± 365	2,1 ± 4,4
31 Möbelindustri	12 808 ± 631	-4,7 ± 5,5
32 Annan tillverkningsindustri	10 941 ± 359	-6,8 ± 5,0
33 Reparationsverkstäder och installationsföretag för maskiner och apparater	17 902 ± 759	-6,4 ± 5,3
D El-, gas- och värmeverk	25 712 ± 1 002	-4,1 ± 5,3
E Vatten- och reningsverk; anläggningar inom avfallshantering, återvinning och sanering	17 028 ± 659	5,9 ± 6,5
F Byggindustri	263 195 ± 9 714	2,6 ± 5,0
41 Byggtreprenörer	70 548 ± 2 762	-0,1 ± 6,4
42 Anläggningsentreprenörer	19 901 ± 1 350	-2,9 ± 9,3
43 Specialiserade bygg- och anläggningsentreprenörer	172 746 ± 9 222	4,4 ± 7,2
G Handel	530 725 ± 10 758	2,8 ± 3,1
45 Handel med och serviceverkstäder för motorfordon och motorcyklar	67 193 ± 2 505	3,5 ± 4,9
46 Parti- och provionshandel	200 325 ± 6 105	1,8 ± 4,8
47 Detaljhandel	263 207 ± 8 497	3,4 ± 5,0
H Transport- och magasineringsföretag	206 502 ± 6 011	-4,4 ± 3,9
49 Landtransportföretag; rörtransportföretag	119 225 ± 4 794	-5,6 ± 5,5
50-51 Rederier och flygbolag	8 457 ± 572	-2,7 ± 8,2
52 Magasin och serviceföretag till transport	45 212 ± 3 383	4,7 ± 9,1
53 Post- och kurirföretag	33 607 ± 1 188	-11,4 ± 5,6
I Hotell och restauranger	138 220 ± 10 298	0,6 ± 10,2

2A. Antal anställda efter näringsgren. Privat sektor, 1:a kvartalet 2015

2A. Number of employees by branch of industry. Private sector 1st quarter of 2015

SNI/Näringsgren		Anställda	Årlig förändring (%)
J	Informations- och kommunikationsföretag	163 472 ± 4 500	0,8 ± 3,8
58	Förlag	27 288 ± 1 333	-8,9 ± 6,6
59-60	Film-, video och TV-programföretag; radio- och TV-bolag	16 216 ± 837	-0,9 ± 6,9
61	Telekommunikationsbolag	20 952 ± 1 009	1,9 ± 7,2
62	Programvaruproducenter, datakonsulter o.d.	91 196 ± 4 061	3,8 ± 6,2
63	Informationstjänstföretag	7 821 ± 523	5,2 ± 8,7
K	Kreditinstitut och försäkringsbolag	87 616 ± 3 018	0,7 ± 5,0
64	Banker och andra kreditinstitut	52 556 ± 2 901	-0,6 ± 7,7
65	Försäkrings- och återförsäkringsbolag, pensionsfonder	20 075 ± 408	1,9 ± 3,4
66	Serviceföretag till finans- och försäkringsverksamhet	14 984 ± 733	3,9 ± 8,3
L	Fastighetsbolag och fastighetsförvaltare	56 931 ± 2 376	2,1 ± 6,3
M	Företag inom juridik, ekonomi, vetenskap och teknik	240 277 ± 6 664	3,5 ± 3,5
69	Juridiska och ekonomiska konsultbyråer	42 712 ± 1 384	4,0 ± 4,6
70	Huvudkontor; konsultbyråer inom PR och kommunikation samt företagsorganisation	53 343 ± 4 890	12,1 ± 11,8
71	Arkitektkontor, tekniska konsultbyråer, tekniska provnings- och analysföretag	86 366 ± 3 508	0,6 ± 5,3
72	Forsknings- och utvecklingsinstitutioner	12 882 ± 1 723	4,2 ± 14,9
73-75	Reklam- och marknadsföringsbyråer; marknads-undersökningsbyråer; andra konsultföretag	44 974 ± 1 831	-0,6 ± 6,3
N	Företag inom uthyrning, fastighetsservice, resetjänster och andra stödtjänster	221 568 ± 7 764	-1,6 ± 4,8
77	Uthyrningsfirmor	11 364 ± 621	0,0 ± 7,4
78	Arbetsförmedlingar, rekryteringsföretag, personluthyrningsföretag o.d.	64 432 ± 4 406	3,1 ± 9,8
79	Resebyråer och researrangörer; turistbyråer	8 520 ± 394	-1,8 ± 6,6
80	Företag för bevakning och säkerhetstjänst	24 566 ± 1 574	-4,9 ± 9,5
81	Företag för fastighetsservice och skötsel av grönytor	67 391 ± 3 906	-5,1 ± 7,7
82	Kontors- och andra företagstjänstföretag	45 296 ± 4 720	-0,8 ± 13,9
P	Utbildningsväsendet	96 788 ± 5 954	6,5 ± 8,4
Q	Enheter för vård och omsorg, socialtjänst	227 970 ± 12 305	4,7 ± 6,8
86	Enheter för hälso- och sjukvård	64 250 ± 2 519	-10,4 ¹ ± 5,0
87-88	Vårdhem och bostäder med omsorg; sociala öppenvårdsenheter	163 719 ± 12 048	12,1 ± 9,9
R	Enheter för kultur, nöje och fritid	56 981 ± 3 877	-1,6 ± 9,0
S	Andra serviceföretag	86 397 ± 4 616	-5,3 ± 7,4
TOTALT		2 990 374 ± 27 211	0,7 ± 1,2

1. Från och med andra kvartalet 2014 redovisas fyra sjukhus från Stockholms län inom offentlig sektor, dessa har tidigare redovisats inom privat sektor och näringsgrenen "Enheter för hälso- och sjukvård".

2B. Visstids- och tillsvidareanställda efter näringsgren. Privat sektor, 1:a kvartalet 2015

2B. Number of employees by branch of industry and terms of employment. Private sector, 1st quarter of 2015

SNI/Näringsgren		Tillsvidareanställda		Visstidsanställda	
A	Jordbruk, jakt o skogsbruk	29 617 ±	1 786	3 959 ±	966
B	Gruvor och mineralutvinningsindustri	8 294 ±	239	530 ±	71
C	Tillverkningsindustri	496 710 ±	4 353	30 023 ±	1 492
10-12	Livsmedels-, dryckesvaru- och tobaksindustri	45 453 ±	1 590	6 810 ±	1 047
13-15	Textil-, beklädnads-, läder - och lädervaruindustri	5 611 ±	343	430 ±	172
16	Industri för trä och varor av trä, kork och rotting o.d. utom möbler	25 858 ±	821	1 995 ±	445
17	Massa-, pappers- och pappersvaruindustri	26 409 ±	333	1 186 ±	82
18	Grafisk och annan reproduktionsindustri	11 777 ±	537	828 ±	190
19-21	Petroleumraffinaderier, kemisk industri och läkemedelsindustri	30 032 ±	463	1 613 ±	220
22	Gummi- och plastvaruindustri	17 822 ±	578	1 164 ±	221
23	Industri för andra icke-metalliska mineraliska produkter	14 831 ±	1 072	1 075 ±	206
24	Stål- och metallverk	28 081 ±	578	1 150 ±	122
25	Industri för metallvaror utom maskiner och apparater	62 648 ±	1 654	2 484 ±	514
26	Industri för datorer, elektronikvaror och optik	31 765 ±	404	1 211 ±	165
27	Industri för elapparatur	21 518 ±	737	1 021 ±	86
28	Övrig maskinindustri	62 431 ±	2 875	2 305 ±	425
29	Industri för motorfordon, påhängsvagnar och släpfordon	59 224 ±	570	3 805 ±	306
30	Annan transportmedelsindustri	13 943 ±	339	602 ±	78
31	Möbelindustri	12 067 ±	631	741 ±	122
32	Annan tillverkningsindustri	10 323 ±	349	618 ±	135
33	Reparationsverkstäder och installationsföretag för maskiner och apparater	16 918 ±	749	984 ±	314
D	El-, gas- och värmeverk	25 038 ±	980	674 ±	122
E	Vatten- och reningsverk; anläggningar inom avfallshantering, återvinning och sanering	15 632 ±	574	1 396 ±	276
F	Byggindustri	248 142 ±	7 862	15 053 ±	4 355
41	Byggentreprenörer	66 457 ±	2 738	4 091 ±	1 023
42	Anläggningsentreprenörer	18 253 ±	1 307	1 648 ±	512
43	Specialiserade bygg- och anläggningsentreprenörer	163 432 ±	7 264	9 314 ±	4 202
G	Handel	464 757 ±	9 100	65 968 ±	6 239
45	Handel med och serviceverkstäder för motorfordon och motorcyklar	63 339 ±	2 334	3 855 ±	921
46	Parti- och provisionshandel	187 682 ±	5 951	12 644 ±	2 291
47	Detaljhandel	213 736 ±	6 490	49 470 ±	5 727
H	Transport- och magasineringsföretag	173 089 ±	5 455	33 412 ±	3 191
49	Landtransportföretag; rörtransportföretag	97 392 ±	4 294	21 833 ±	2 954
50-51	Rederier och flygbolag	7 530 ±	515	927 ±	176
52	Magasin och serviceföretag till transport	39 017 ±	3 154	6 195 ±	945
53	Post- och kurirföretag	29 150 ±	1 049	4 457 ±	737
I	Hotell och restauranger	103 074 ±	8 052	35 146 ±	6 627

2B. Visstids- och tillsvidareanställda efter näringsgren. Privat sektor, 1:a kvartalet 2015

2B. Number of employees by branch of industry and terms of employment. Private sector, 1st quarter of 2015

SNI/Näringsgren		Tillsvidareanställda		Visstidsanställda	
J	Informations- och kommunikationsföretag	151 735 ±	4 318	11 738 ±	1 388
58	Förlag	25 191 ±	1 241	2 097 ±	457
59-60	Film-, video och TV-programföretag; radio- och TV-bolag	12 225 ±	768	3 992 ±	466
61	Telekommunikationsbolag	19 447 ±	872	1 505 ±	406
62	Programvaruproducenter, datakonsulter o.d.	87 508 ±	3 940	3 688 ±	1 147
63	Informationstjänstföretag	7 364 ±	498	457 ±	129
K	Kreditinstitut och försäkringsbolag	81 811 ±	2 887	5 804 ±	678
64	Banker och andra kreditinstitut	49 028 ±	2 764	3 529 ±	610
65	Försäkrings- och återförsäkringsbolag, pensionsfonder	18 806 ±	419	1 269 ±	143
66	Serviceföretag till finans- och försäkringsverksamhet	13 978 ±	725	1 006 ±	263
L	Fastighetsbolag och fastighetsförvaltare	52 039 ±	2 303	4 892 ±	913
M	Företag inom juridik, ekonomi, vetenskap och teknik	218 939 ±	5 753	21 338 ±	3 454
69	Juridiska och ekonomiska konsultbyråer	39 930 ±	1 380	2 782 ±	533
70	Huvudkontor; konsultbyråer inom PR och kommunikation samt företagsorganisation	47 665 ±	3 738	5 678 ±	3 160
71	Arkitektkontor, tekniska konsultbyråer, tekniska provnings- och analysföretag	79 645 ±	3 299	6 720 ±	1 121
72	Forsknings- och utvecklingsinstitutioner	11 806 ±	1 725	1 076 ±	204
73-75	Reklam- och marknadsföringsbyråer; marknads-undersökningsbyråer; andra konsultföretag	39 892 ±	1 838	5 082 ±	606
N	Företag inom uthyrning, fastighetservice, resetjänster och andra stödtjänster	163 802 ±	6 580	57 766 ±	4 441
77	Uthyrningsfirmor	10 157 ±	588	1 207 ±	294
78	Arbetsförmedlingar, rekryteringsföretag, personaluthyrningsföretag o.d.	35 140 ±	3 800	29 292 ±	2 466
79	Resebyråer och researrangörer; turistbyråer	7 644 ±	339	875 ±	229
80	Företag för bevakning och säkerhetstjänst	23 561 ±	1 519	1 005 ±	596
81	Företag för fastighetservice och skötsel av grönytor	48 785 ±	2 830	18 605 ±	2 979
82	Kontors- och andra företagstjänstföretag	38 515 ±	4 222	6 781 ±	2 080
P	Utbildningsväsendet	74 594 ±	4 004	22 194 ±	3 228
Q	Enheter för vård och omsorg, socialtjänst	138 351 ±	7 270	89 618 ±	9 014
86	Enheter för hälso- och sjukvård	54 424 ±	2 229	9 827 ±	1 311
87-88	Vårdhem och bostäder med omsorg; sociala öppenvårdsenheter	83 928 ±	6 919	79 792 ±	8 918
R	Enheter för kultur, nöje och fritid	37 145 ±	2 160	19 836 ±	3 207
S	Andra serviceföretag	73 979 ±	4 069	12 417 ±	2 189
TOTALT		2 558 309 ±	21 423	432 065 ±	16 015

3. Procentuell fördelning av antalet anställda efter näringsgren och kön. Privat sektor, 1:a kvartalet 2015

3. Percentage distribution of employees by industry and sex. Private sector, 1st quarter of 2015

SNI/Näringsgren		Totalt	Anställda i procent	
			Kvinnor	Män
A	Jordbruk, skogsbruk och fiske	1,1 C	0,7 D	1,4 C
B+C	Tillverkningsindustri; gruvor och mineralutvinningsindustri	17,9 A	10,9 B	22,4 A
D+E	El-, gas- och värmeverk; vatten- och reningsverk; anläggningar för avfallshantering, återvinning och sanering	1,4 B	0,9 C	1,8 B
F	Byggindustri	8,8 B	2,2 D	13,1 B
G	Handel; serviceverkstäder för motorfordon och motorcyklar	17,8 A	20,7 B	15,8 B
H	Transport- och magasineringsföretag	6,9 B	4,0 C	8,8 B
I	Hotell och restauranger	4,6 C	6,4 C	3,5 C
J	Informations- och kommunikationsföretag	5,5 B	4,2 B	6,3 B
K	Kreditinstitut och försäkringsbolag m.m.	2,9 B	3,9 B	2,3 B
L	Fastighetsbolag och fastighetsförvaltare	1,9 B	1,9 C	1,9 C
M+N	Företag inom juridik, ekonomi, vetenskap och teknik; företag inom uthyrning, fastighetsservice, resetjänster och andra stödtjänster	15,4 B	17,2 B	14,3 B
P	Utbildningsväsendet	3,2 D	5,7 C	1,7 D
Q	Enheter för vård och omsorg, socialtjänst	7,6 C	14,4 C	3,3 C
R+S	Enheter för kultur, nöje och fritid; andra serviceföretag m.m.	4,8 B	6,8 C	3,5 C
TOTALT		100,0	100,0	100,0

Bokstavsbeteckningen till höger anger storlek på den relativa osäkerhetsmarginalen. Se sid. 11 för mer information.

4. Andel visstidsanställda i procent av totalt antal anställda efter näringsgren. Privat sektor, 1:a kvartalet 2005 – 1:e kvartalet 2015

4. Proportion of temporary employees in relation to total number of employees by industry. Private sector, 1st quarter of 2005 – 1st quarter of 2015

Kvartal	År	Andelen visstidsanställda i procent av totalt anställda, efter bransch					Totalt
		Tillverkn -industri	Byggnads -industri	Handel	Hotell och restaurang	Finansiell verksamhet	
1	2004	5,3	4,6	11,4	24,8	7,2	10,7
	2005	5,8	5,7	11,6	24,8	6,8	11,3
	2006	5,6	4,9	12,3	24,6	7,6	11,6
	2007	6,5	4,5	12,5	26,9	7,2	11,9
	2008	6,3	5,0	12,8	28,7	6,8	12,3
	2009	4,2	4,3	11,6	25,6	6,0	11,5
	2010	4,9	4,3	11,9	27,3	5,4	12,3
	2011	6,7	5,2	12,5	25,1	6,7	13,4
	2012	5,8	4,8	12,9	22,3	6,4	13,1
	2013	5,6	5,1	11,4	24,7	6,8	13,5
	2014	5,6	5,0	12,0	27,4	7,2	13,8
	2015	5,7	5,7	12,4	25,4	6,6	14,4
2	2004	7,0	7,9	12,1	27,6	7,4	12,2
	2005	7,3	7,8	12,6	30,3	7,7	13,4
	2006	7,5	7,7	13,8	28,5	7,9	13,9
	2007	7,5	6,2	14,0	31,4	7,8	13,6
	2008	7,8	6,6	14,5	30,9	7,9	14,1
	2009	5,0	5,7	12,6	26,7	7,1	12,7
	2010	7,3	6,0	13,2	30,1	6,5	14,0
	2011	7,9	5,9	13,7	27,2	7,3	14,4
	2012	6,9	6,3	13,8	28,5	7,1	14,5
	2013	7,0	6,7	13,9	30,9	7,3	15,3
	2014	7,3	7,0	14,4	28,6	7,2	15,4
3	2004	8,2	8,5	14,1	29,1	8,2	13,5
	2005	8,1	9,5	13,8	30,2	8,0	14,2
	2006	8,8	8,8	14,8	31,8	7,8	14,5
	2007	8,8	7,2	15,9	33,1	8,3	14,6
	2008	8,4	7,1	15,6	33,3	7,7	14,7
	2009	6,0	7,3	14,0	30,1	6,4	13,8
	2010	8,8	6,5	15,4	30,8	7,1	15,1
	2011	9,0	6,7	15,4	27,2	7,0	15,4
	2012	7,9	7,0	15,0	28,4	7,7	15,4
	2013	8,2	8,2	15,2	33,3	7,6	16,5
	2014	8,4	6,5	15,5	32,4	7,3	16,4
4	2004	6,6	7,3	12,3	26,7	7,4	12,1
	2005	6,3	8,7	13,0	26,5	7,4	12,7
	2006	7,3	6,5	13,4	25,7	7,2	12,8
	2007	7,2	6,4	14,0	30,5	7,1	13,1
	2008	6,1	5,7	12,7	28,5	6,5	12,6
	2009	5,1	6,0	13,1	29,1	5,6	12,9
	2010	7,4	5,7	13,0	26,5	6,7	13,7
	2011	6,7	6,3	13,4	26,6	6,4	13,9
	2012	5,8	5,9	13,9	28,5	7,3	14,5
	2013	6,2	6,4	12,7	29,4	7,3	14,6
	2014	6,2	6,5	13,7	28,9	6,7	15,3

5A. Antal anställda efter sektor och län, 1:a kvartalet 2015

5A. Number of employees by sector and county, 1st quarter of 2015

Län/Sektor		Kommunal	Landsting	Statlig	Offentlig	Privat	Totalt		
Stockholm	Antal	122 931	40 076	73 580	236 587	898 974	1 135 561	±	16 658
	Förändring	1,7	36,9 ¹	3,2	6,8	0,0	1,4		
Uppsala	Antal	25 275	11 620	16 615	53 510	86 184	139 694	±	6 182
	Förändring	2,6	1,9	-0,5	1,5	11,8	7,6		
Södermanland	Antal	25 961	6 805	3 945	36 711	65 101	101 812	±	3 634
	Förändring	1,6	4,3	-2,7	1,6	0,4	0,9		
Östergötland	Antal	32 864	12 320	12 534	57 718	124 283	182 001	±	4 912
	Förändring	4,2	-0,1	-0,3	2,3	-1,6	-0,4		
Jönköping	Antal	36 233	10 263	5 935	52 431	109 037	161 468	±	4 305
	Förändring	2,2	1,5	1,6	2,0	1,1	1,4		
Kronoberg	Antal	19 069	5 752	3 218	28 039	57 313	85 352	±	3 304
	Förändring	3,1	1,9	-0,1	2,5	3,2	3,0		
Kalmar	Antal	23 462	7 009	3 285	33 756	58 338	92 094	±	3 093
	Förändring	-0,3	2,1	-1,1	0,1	-3,6	-2,3		
Gotland	Antal	8 467	-	1 540	10 007	13 506	23 513	±	3 191
	Förändring	26,0	-	1,0	21,4	12,6	16,2		
Blekinge	Antal	14 884	4 929	4 808	24 621	33 197	57 818	±	2 212
	Förändring	3,5	1,8	-3,0	1,8	-5,7	-2,6		
Skåne	Antal	105 126	32 093	26 993	164 212	363 154	527 366	±	9 893
	Förändring	1,7	-0,3	-1,2	0,8	3,1	2,3		
Halland	Antal	25 532	8 534	4 059	38 125	79 378	117 503	±	3 032
	Förändring	2,9	1,4	1,9	2,5	0,0	0,8		
Västra Götaland	Antal	150 799	47 810	31 361	229 970	503 201	733 171	±	9 843
	Förändring	2,8	1,4	0,0	2,1	0,4	0,9		
Värmland	Antal	26 337	8 120	4 549	39 006	67 951	106 957	±	3 386
	Förändring	-0,4	2,4	-2,8	-0,1	2,1	1,3		
Örebro	Antal	30 108	9 690	6 940	46 738	80 227	126 965	±	4 202
	Förändring	3,8	5,7	-4,1	2,9	-0,2	0,9		
Västmanland	Antal	22 281	6 586	4 067	32 934	73 474	106 408	±	3 053
	Förändring	2,9	-2,7	3,5	1,8	-1,3	-0,4		
Dalarna	Antal	26 461	8 979	4 620	40 060	69 747	109 807	±	3 547
	Förändring	1,9	1,3	-3,1	1,2	-4,1	-2,2		
Gävleborg	Antal	26 380	7 194	5 154	38 728	76 688	115 416	±	4 738
	Förändring	2,0	2,9	0,1	1,9	6,6	5,0		
Västernorrland	Antal	23 600	6 781	6 169	36 550	64 817	101 367	±	5 830
	Förändring	4,8	-2,3	-2,7	2,1	1,7	1,9		
Jämtland	Antal	16 250	4 015	3 154	23 419	34 229	57 648	±	4 132
	Förändring	1,3	8,3	-1,3	2,1	-1,7	-0,2		
Västerbotten	Antal	28 631	10 030	8 847	47 508	67 891	115 399	±	3 904
	Förändring	3,3	2,1	-2,9	1,8	1,4	1,6		
Norrbotten	Antal	27 301	8 029	8 749	44 079	63 685	107 764	±	2 890
	Förändring	0,8	1,0	-1,4	0,4	-3,3	-1,8		
Totalt	Antal	817 952	256 635	240 122	1 314 709	2 990 374	4 305 083	±	27 210
	Förändring	2,5	5,7	0,3	2,7	0,7	1,3		

1. Från och med andra kvartalet 2014 redovisas fyra sjukhus från Stockholms län inom offentlig sektor, dessa har tidigare redovisats inom privat sektor och näringsgrenen " Enheter för hälso- och sjukvård".

5B. Procentuell fördelning av anställda efter län och kön, 1:a kvartalet 2015

5B. Percentage distribution of employees by county and sex, 1st quarter of 2015

Län	Anställda i procent		
	Kvinnor	Män	Totalt
Stockholm	26,2	26,6	26,4
Uppsala	3,4	3,1	3,2
Södermanland	2,4	2,3	2,4
Östergötland	4,1	4,3	4,2
Jönköping	3,8	3,7	3,8
Kronoberg	1,8	2,1	2,0
Kalmar	2,2	2,1	2,1
Gotland	0,6	0,5	0,5
Blekinge	1,3	1,4	1,3
Skåne	12,1	12,4	12,2
Halland	2,8	2,7	2,7
Västra Götaland	16,9	17,2	17,0
Värmland	2,6	2,4	2,5
Örebro	3,1	2,8	2,9
Västmanland	2,3	2,6	2,5
Dalarna	2,6	2,5	2,6
Gävleborg	2,7	2,7	2,7
Västernorrland	2,4	2,3	2,4
Jämtland	1,5	1,2	1,3
Västerbotten	2,7	2,6	2,7
Norrbottn	2,5	2,5	2,5
Totalt	100,0	100,0	100,0

5C. Antal anställda efter län och bransch. Privat sektor, 1:a kvartalet 2015

5C. Employees in private sector by county and industry, 1st quarter of 2015

Län Bransch ¹		Antal anställda	
Stockholm	Industrin	81 586	± 4 933
	Tjänstenäringarna	753 746	± 18 211
	Övriga	63 641	± 7 167
	Totalt	898 973	± 16 657
Uppsala	Industrin	14 336	± 2 046
	Tjänstenäringarna	58 113	± 5 152
	Övriga	13 733	± 6 450
	Totalt	86 183	± 6 182
Södermanland	Industrin	17 639	± 2 337
	Tjänstenäringarna	40 281	± 4 544
	Övriga	7 179	± 2 850
	Totalt	65 101	± 3 633
Östergötland	Industrin	28 871	± 2 920
	Tjänstenäringarna	82 422	± 6 442
	Övriga	12 988	± 3 703
	Totalt	124 282	± 4 912
Jönköping	Industrin	36 803	± 3 834
	Tjänstenäringarna	63 229	± 6 170
	Övriga	9 004	± 2 972
	Totalt	109 037	± 4 305
Kronoberg	Industrin	19 743	± 2 882
	Tjänstenäringarna	32 493	± 4 447
	Övriga	5 075	± 2 174
	Totalt	57 312	± 3 304
Kalmar	Industrin	19 111	± 2 292
	Tjänstenäringarna	33 420	± 3 671
	Övriga	5 806	± 2 217
	Totalt	58 337	± 3 093
Gotland	Industrin	1 565	± 1 010
	Tjänstenäringarna	9 078	± 3 513
	Övriga	2 862	± 1 651
	Totalt	13 506	± 3 191

1. Industrin definieras som branscherna B – E, tjänstenäringarna definieras som branscherna G – S och övriga definieras som branscherna A samt F

5C. Antal anställda efter län och bransch. Privat sektor, 1:a kvartalet 2015

5C. Employees in private sector by county and industry, 1st quarter of 2015

Län	Bransch ¹	Antal anställda
Blekinge	Industrin	10 321 ± 1 111
	Tjänstenäringarna	18 422 ± 2 803
	Övriga	4 452 ± 2 015
	Totalt	33 196 ± 2 212
Skåne	Industrin	62 167 ± 4 993
	Tjänstenäringarna	256 332 ± 11 567
	Övriga	44 654 ± 7 835
	Totalt	363 154 ± 9 893
Halland	Industrin	17 189 ± 2 509
	Tjänstenäringarna	54 570 ± 4 266
	Övriga	7 617 ± 2 689
	Totalt	79 377 ± 3 031
Västra Götaland	Industrin	119 667 ± 5 883
	Tjänstenäringarna	331 410 ± 11 551
	Övriga	52 123 ± 7 155
	Totalt	503 200 ± 9 843
Värmland	Industrin	16 973 ± 2 381
	Tjänstenäringarna	43 549 ± 4 480
	Övriga	7 428 ± 2 992
	Totalt	67 951 ± 3 386
Örebro	Industrin	17 650 ± 2 243
	Tjänstenäringarna	53 716 ± 4 966
	Övriga	8 859 ± 3 374
	Totalt	80 226 ± 4 201
Västmanland	Industrin	23 578 ± 2 289
	Tjänstenäringarna	43 271 ± 4 211
	Övriga	6 623 ± 2 490
	Totalt	73 473 ± 3 053
Dalarna	Industrin	19 213 ± 2 040
	Tjänstenäringarna	41 722 ± 4 358
	Övriga	8 810 ± 2 765
	Totalt	69 746 ± 3 547
Gävleborg	Industrin	20 244 ± 2 486
	Tjänstenäringarna	48 674 ± 6 180
	Övriga	7 768 ± 2 884
	Totalt	76 688 ± 4 737

1. Industrin definieras som branscherna B – E, tjänstenäringarna definieras som branscherna G – S och Övriga definieras som branscherna A samt F

5C. Antal anställda efter län och bransch. Privat sektor, 1:a kvartalet 2015

5C. Employees in private sector by county and industry, 1st quarter of 2015

Län	Bransch ¹	Antal anställda
Västernorrland	Industrin	14 925 ± 2 291
	Tjänstenäringarna	41 475 ± 6 016
	Övriga	8 415 ± 3 917
	Totalt	64 816 ± 5 829
Jämtland	Industrin	5 308 ± 1 940
	Tjänstenäringarna	25 555 ± 4 757
	Övriga	3 365 ± 1 806
	Totalt	34 229 ± 4 132
Västerbotten	Industrin	16 473 ± 2 306
	Tjänstenäringarna	44 426 ± 4 592
	Övriga	6 990 ± 3 243
	Totalt	67 890 ± 3 903
Norrbotten	Industrin	14 922 ± 1 703
	Tjänstenäringarna	39 391 ± 3 591
	Övriga	9 371 ± 2 710
	Totalt	63 685 ± 2 890
TOTALT		2 990 374 ± 27 210

1. Industrin definieras som branscherna B – E, tjänstenäringarna definieras som branscherna G – S och övriga definieras som branscherna A samt F

6. Antal anställda efter storleksklass och bransch. Privat sektor, 1:a kvartalet 2015

6. Number of employees by size of establishment and industry. Private sector, 1st quarter of 2015

Storleksklass/Bransch		Antal anställda	
1-4	Jordbruk, skogsbruk och fiske	13 826	± 1 509
	Tillverknings- och utvinningsindustri; företag inom energi och miljö	25 187	± 2 072
	Byggindustri	51 165	± 8 240
	Handel; transport- och magasineringsföretag	107 065	± 8 504
	Informations- och kommunikationsföretag, kreditinstitut, försäkringsbolag , fastighetsbolag, företagstjänster	126 322	± 7 549
	Enheter inom utbildning, vård och omsorg	27 798	± 3 968
	Hotell och restauranger; personliga och kulturella tjänster	57 825	± 7 588
	TOTALT	409 191	± 16 650
5-9	Jordbruk, skogsbruk och fiske	8 278	± 1 213
	Tillverknings- och utvinningsindustri; företag inom energi och miljö	33 555	± 3 623
	Byggindustri	40 296	± 3 400
	Handel; transport- och magasineringsföretag	108 236	± 6 485
	Informations- och kommunikationsföretag, kreditinstitut, försäkringsbolag , fastighetsbolag, företagstjänster	74 722	± 5 824
	Enheter inom utbildning, vård och omsorg	33 255	± 6 389
	Hotell och restauranger; personliga och kulturella tjänster	45 939	± 5 520
	TOTALT	344 284	± 13 169
10-19	Jordbruk, skogsbruk och fiske	5 434	± 1 537
	Tillverknings- och utvinningsindustri; företag inom energi och miljö	49 670	± 4 233
	Byggindustri	51 481	± 5 429
	Handel; transport- och magasineringsföretag	116 788	± 7 859
	Informations- och kommunikationsföretag, kreditinstitut, försäkringsbolag , fastighetsbolag, företagstjänster	90 821	± 7 121
	Enheter inom utbildning, vård och omsorg	42 922	± 5 387
	Hotell och restauranger; personliga och kulturella tjänster	54 743	± 6 905
	TOTALT	411 862	± 15 438
20-49	Jordbruk, skogsbruk och fiske	3 506	± 858
	Tillverknings- och utvinningsindustri; företag inom energi och miljö	78 517	± 5 007
	Byggindustri	53 151	± 7 861
	Handel; transport- och magasineringsföretag	139 369	± 11 934
	Informations- och kommunikationsföretag, kreditinstitut, försäkringsbolag , fastighetsbolag, företagstjänster	132 977	± 9 118
	Enheter inom utbildning, vård och omsorg	82 045	± 7 935
	Hotell och restauranger; personliga och kulturella tjänster	57 713	± 8 592
	TOTALT	547 282	± 21 213
50-99	Jordbruk, skogsbruk och fiske	1 936	± 877
	Tillverknings- och utvinningsindustri; företag inom energi och miljö	72 468	± 3 943
	Byggindustri	30 350	± 5 534
	Handel; transport- och magasineringsföretag	95 582	± 9 846
	Informations- och kommunikationsföretag, kreditinstitut, försäkringsbolag , fastighetsbolag, företagstjänster	95 108	± 7 314
	Enheter inom utbildning, vård och omsorg	52 243	± 12 185
	Hotell och restauranger; personliga och kulturella tjänster	34 701	± 6 812
	TOTALT	382 391	± 19 808

6. Antal anställda efter storleksklass och bransch. Privat sektor, 1:a kvartalet 2015

6. Number of employees by size of establishment and industry. Private sector, 1st quarter of 2015

Storleksklass/Bransch		Antal anställda	
100-	Jordbruk, skogsbruk och fiske	593 ±	0
	Tillverknings- och utvinningsindustri; företag inom energi och miljö	318 897 ±	0
	Byggindustri	36 751 ±	0
	Handel; transport- och magasineringsföretag	170 183 ±	0
	Informations- och kommunikationsföretag, kreditinstitut, försäkringsbolag , fastighetsbolag, företagstjänster	251 769 ±	0
	Enheter inom utbildning, vård och omsorg	86 491 ±	0
	Hotell och restauranger; personliga och kulturella tjänster	30 673 ±	0
	TOTALT	895 361 ±	0
TOTALT		2 990 374 ±	27 210

7. Index: Antal anställda efter näringsgren. Privat sektor, kvartal 1 2000¹ – kvartal 1 2015 (2000:1=100)

7. Index of employment by industry. Private sector, 1st quarter of 2000 – 1st quarter of 2015 (2000:1=100)

Bransch	C	F	G	I	J	K	M
(2000	700,7	162,5	450,8	84,6	144,7	75,0	135,7
2000	100	100	100	100	100	100	100
	101	105	102	110	102	102	103
	103	115	103	109	107	107	102
	102	111	101	103	104	104	103
2001	100	107	100	107	104	99	103
	102	110	100	110	106	101	104
	102	116	104	112	109	111	114
	100	114	101	105	107	109	111
2002	98	108	99	102	102	108	107
	100	111	99	110	105	109	108
	100	113	99	109	102	109	107
	98	112	99	105	102	109	108
2003	96	106	98	101	99	107	105
	99	113	102	105	101	108	104
	99	114	104	101	99	108	104
	96	111	102	101	99	107	102
2004	94	104	99	97	97	106	99
	96	110	103	108	100	106	104
	97	112	105	106	99	107	104
	94	110	103	105	97	107	107
2005	93	106	100	97	97	106	104
	95	113	104	110	99	105	108
	95	116	105	109	99	105	107
	93	114	104	107	99	106	110
2006	93	112	102	105	98	106	108
	94	121	106	110	103	110	117
	96	125	107	116	103	108	116
	94	127	107	117	101	110	118
2007	94	123	105	115	101	111	117
	95	131	111	127	104	111	123
	96	132	113	132	104	111	125
	95	137	112	129	106	113	128
2008	93	134	110	127	104	113	123
	95	139	114	137	107	118	133
	95	140	115	133	106	117	137
	92	142	113	133	107	119	131
2009	88	134	110	122	105	116	128
	83	141	112	131	106	115	149
	81	142	112	133	104	113	149
	79	141	110	138	107	114	147
2010	78	133	108	125	105	112	143
	80	144	111	141	105	112	152
	81	145	113	146	103	113	154
	80	147	112	142	105	115	160
2011	80	145	110	137	106	113	159
	82	153	114	159	108	115	169
	83	157	115	160	108	115	172
	81	164	114	154	111	114	171

1. Perioden kvartal 1 2000 till kvartal 1 2008 utgörs av länkade värden. Se fakta om statistiken sist i publikationen.

7. Index: Antal anställda efter näringsgren. Privat sektor, kvartal 1 2000¹ – kvartal 1 2015 (2000:1=100)

7. Index of employment by industry. Private sector, 1st quarter of 2000 – 1st quarter of 2015 (2000:1=100)

Bransch	C	F	G	I	J	K	M
(2000	700,7	162,5	450,8	84,6	144,7	75,0	135,7
2012	79	157	113	149	109	112	164
	80	163	116	155	111	115	176
	81	162	117	150	111	116	175
	79	164	116	157	113	116	170
2013	78	154	113	151	113	115	165
	78	165	117	165	115	117	172
	79	167	118	167	113	117	172
	77	165	117	172	114	116	168
2014	76	158	114	162	112	116	166
	78	165	121	170	117	117	173
	78	164	120	172	115	117	172
	76	170	120	168	113	117	172
2015	75	162	118	163	113	117	163

1. Perioden kvartal 1 2000 till kvartal 1 2008 utgörs av länkade värden. Se fakta om statistiken sist i publikationen.

8. Andel sjukfrånvarande i procent efter sektor och kön. 1:a kvartalet 2015

8. Proportion of absent employees due to sick leave in relation to total number of employees by sector and sex, 1st quarter of 2015

Sektor	Kön	Sjukfrånvarande ¹	
Privat	Kvinnor	4,1	± 0,2
	Män	3,0	± 0,1
	Totalt	3,4	± 0,1
	Förändring totalt ²	0,4	± 0,2
Kommunal	Kvinnor	5,9	± 0,0
	Män	3,6	± 0,0
	Totalt	5,4	± 0,0
	Förändring totalt ²	0,4	± 0,0
Landsting	Kvinnor	5,6	± 0,0
	Män	3,2	± 0,0
	Totalt	5,1	± 0,0
	Förändring totalt ²	0,5	± 0,0
Statlig	Kvinnor	3,9	± 0,1
	Män	2,1	± 0,0
	Totalt	3,0	± 0,1
	Förändring totalt ²	0,4	± 0,1
Totalt	Kvinnor	4,8	± 0,1
	Män	3,0	± 0,1
	Totalt	3,9	± 0,1
	Förändring totalt ²	0,4	± 0,1

1. Frånvaron mäts som andel av totalt antal anställda

2. Förändringstalen uttrycker den årliga förändringen i procentenheter.

9. Andel frånvarande¹ i procent efter näringsgren och frånvarorsak. Privat sektor, 1:a kvartalet 2015.

9. Proportion of employees absent from work in relation to total number of employees by industry. Private sector, 1st quarter of 2015.

Bransch		Sjukdom	Semester	Övrig
A	Jordbruk, skogsbruk och fiske	2,4 ± 0,9	1,5 ± 0,6	1,4 ± 1,1
B+C	Tillverkningsindustri; gruvor och mineralutvinningsindustri	3,9 ± 0,1	1,7 ± 0,1	3,5 ± 0,1
D+E	El-, gas- och värmeverk; vatten- och reningsverk; anläggningar för avfallshantering, återvinning och sanering	3,2 ± 0,4	2,5 ± 0,5	3,2 ± 0,3
F	Byggindustri	3,4 ± 0,6	2,2 ± 0,7	2,2 ± 0,4
G	Handel; serviceverkstäder för motorfordon och motorcyklar	3,0 ± 0,3	1,6 ± 0,2	3,9 ± 0,4
H	Transport- och magasineringsföretag	4,2 ± 0,5	1,9 ± 0,3	3,1 ± 0,3
I	Hotell och restauranger	2,5 ± 1,1	1,3 ± 0,5	2,3 ± 0,7
J	Informations- och kommunikationsföretag	2,7 ± 0,4	1,7 ± 0,2	3,5 ± 0,3
K	Kreditinstitut och försäkringsbolag m.m.	2,9 ± 0,4	2,2 ± 0,3	4,7 ± 0,3
L	Fastighetsbolag och fastighetsförvaltare Företag inom juridik, ekonomi, vetenskap och teknik; företag inom uthyrning, fastighetsservice, resetjänster och andra stödtjänster	2,7 ± 0,4	1,7 ± 0,5	2,3 ± 0,4
M+N		3,6 ± 0,3	1,6 ± 0,2	3,3 ± 0,2
P	Utbildningsväsendet	4,1 ± 0,6	2,1 ± 0,7	4,4 ± 0,7
Q	Enheter för vård och omsorg, socialtjänst	3,6 ± 0,5	1,6 ± 0,3	2,9 ± 0,4
R+S	Enheter för kultur, nöje och fritid; andra serviceföretag mm	3,2 ± 0,6	1,3 ± 0,3	2,7 ± 0,5
Totalt		3,4 ± 0,1	1,7 ± 0,1	3,3 ± 0,1

1. Frånvaron mäts som andel av totalt antal anställda

10. Andel sjukfrånvarande i procent efter län. Privat sektor, 1:a kvartalet 2015

10. Proportion of employees absent due to sick leave by county. Private sector, 1st quarter of 2015

Län	Andel sjukfrånvarande totalt
Stockholm	3,1 ± 0,3
Uppsala	4,0 ± 1,1
Södermanland	2,4 ± 0,7
Östergötland	3,0 ± 0,6
Jönköping	3,1 ± 0,6
Kronoberg	3,0 ± 1,0
Kalmar	2,3 ± 0,7
Gotland	3,3 ± 1,6
Blekinge	3,3 ± 1,8
Skåne	3,0 ± 0,4
Halland	3,1 ± 0,7
Västra Götaland	3,3 ± 0,4
Värmland	3,0 ± 1,0
Örebro	3,4 ± 1,0
Västmanland	2,8 ± 0,9
Dalarna	3,3 ± 1,1
Gävleborg	3,3 ± 1,0
Västernorrland	3,3 ± 1,2
Jämtland	3,0 ± 1,3
Västerbotten	3,0 ± 0,8
Norrbotten	5,5 ± 3,0
Totalt	3,4 ± 0,1

11. Andel frånvarande¹ i procent av totalt antal anställda efter storleksklass, kön och frånvaroorsak. Privat sektor, 1:a kvartalet 2015

11. Proportion of absent employees in relation to total number of employees by size of establishment, sex, and reasons for absence. Private sector, 1st quarter of 2015

Storleksklass/Kön		Sjukdom	Semester	Övrig frånvaro	Totalt
1-4	Kvinnor	2,9 E	1,3 F	2,2 E	6,5 E
	Män	2,1 E	1,3 E	0,8 E	4,2 E
	Totalt	2,4 E	1,3 E	1,3 E	5,0 D
5-9	Kvinnor	3,2 E	1,9 E	3,6 D	8,8 D
	Män	2,4 D	1,5 E	1,7 E	5,6 D
	Totalt	2,8 D	1,7 D	2,5 D	7,0 C
10-19	Kvinnor	4,1 D	1,8 E	4,5 D	10,4 C
	Män	3,0 D	1,6 D	1,6 D	6,2 C
	Totalt	3,4 C	1,7 D	2,7 D	7,9 C
20-49	Kvinnor	4,3 C	1,5 D	4,8 C	10,7 C
	Män	2,9 C	1,8 D	2,5 C	7,2 C
	Totalt	3,5 C	1,7 C	3,4 C	8,6 B
50-99	Kvinnor	4,2 D	1,7 D	4,9 D	10,8 C
	Män	3,1 C	1,8 D	2,6 C	7,6 C
	Totalt	3,6 C	1,8 C	3,5 C	8,9 C
100-199	Kvinnor	4,6 A	1,8 A	5,5 A	11,9 A
	Män	3,5 A	1,8 A	2,9 A	8,2 A
	Totalt	4,0 A	1,8 A	4,0 A	9,7 A
200-	Kvinnor	4,8 A	2,0 A	6,6 A	13,4 A
	Män	3,6 A	2,0 A	3,7 A	9,3 A
	Totalt	4,0 A	2,0 A	4,8 A	10,8 A
Totalt	Kvinnor	4,1 B	1,7 C	4,7 B	10,5 B
	Män	3,0 B	1,7 C	2,3 B	7,1 B
	Totalt	3,4 B	1,7 C	3,3 B	8,4 B

Bokstavsbeteckningen till höger anger storlek på den relativa osäkerhetsmarginalen. Se sid. 11 för mer information.
1. Frånvaron mäts som andel av totalt antal anställda

12. Frånvaroutvecklingen efter frånvaroorsak. Privat sektor, 1:a kvartalet 2003- 1:a kvartalet 2015

12. Development of employees' absence according to reason. Private sector, 1st quarter of 2003 – 1st quarter of 2015

Kvartal/År		Sjukdom	Frånvaroorsak Semester	Övrig frånvaro	
1	2003	4,6	1,3	3,2	
	2004	4,2	1,4	3,1	
	2005	4,1	1,5	3,2	
	2006	3,8	1,4	3,5	
	2007	3,5	1,5	3,8	
	2008	3,0	1,5	3,7	
	2009	2,9	1,6	3,6	
	2010	2,7	1,5	3,5	
	2011	2,7	1,6	3,3	
	2012	2,9	1,5	3,4	
	2013	3,1	1,5	3,5	
	2014	3,0	1,6	3,3	
	2015	3,4	1,7	3,3	
	2	2003	3,7	2,6	3,3
		2004	3,7	2,3	3,0
2005		3,4	1,9	3,0	
2006		3,0	2,4	3,6	
2007		2,7	1,7	3,6	
2008		2,4	2,3	3,5	
2009		2,3	2,7	3,5	
2010		2,3	2,2	3,3	
2011		2,2	1,9	3,2	
2012		2,2	2,1	3,2	
2013		2,4	1,9	3,3	
2014		2,5	3,2	3,3	
3		2003	3,5	18,2	3,1
		2004	3,5	16,7	3,1
		2005	3,0	15,4	3,2
	2006	2,9	15,1	3,7	
	2007	2,5	17,7	3,9	
	2008	2,2	17,0	3,6	
	2009	2,2	16,0	3,6	
	2010	2,0	14,3	3,4	
	2011	2,1	14,1	3,1	
	2012	2,2	16,8	3,4	
	2013	2,1	16,9	3,5	
	2014	2,3	16,7	3,4	
	4	2003	4,3	1,4	3,2
		2004	4,0	1,5	3,2
		2005	3,4	1,4	3,1
2006		3,2	1,3	3,5	
2007		2,8	1,2	3,3	
2008		2,6	1,4	3,3	
2009		2,7	1,4	3,5	
2010		2,6	1,4	3,2	
2011		2,6	1,4	3,3	
2012		2,7	1,3	3,3	
2013		2,9	1,6	3,3	
2014		3,1	1,6	3,1	

13. Antal nyanställda och avgångna efter kön och anställningsform. Privat sektor, 1:a kvartalet 2015

13. Number of hires and separations by sex and terms of employment. Private sector, 1st quarter of 2015

Sektor/ Kön	Nyanställda				Avgångna											
	Tillsvidare		Visstids		Tillsvidare		Visstids									
	Antal ¹	Andel ²	Antal ¹	Andel ²	Antal ¹	Andel ²	Antal ¹	Andel ²								
<i>Privat</i>																
Kvinnor	27 915	D	3,0	D	60 282	D	26,8	D	29 218	D	3,1	D	38 980	D	17,3	D
Män	43 250	D	2,7	D	62 692	C	30,3	C	47 724	D	3,0	D	38 471	D	18,6	D
Totalt	71 166	C	2,8	C	122 975	C	28,4	C	76 943	C	3,0	C	77 451	D	17,9	D

1. Bokstavsbezeichnung till höger anger storlek på den relativa osäkerhetsmarginalen. Se sid. 11 för mer information.

2. Andel uttrycker förhållandet mellan nyanställda/avgångna och för respektive anställningsform.

14. Andel nyanställda och avgångna med tillsvidareanställning i procent av totalt antal tillsvidareanställda efter näringsgren. Privat sektor, 1:a kvartalet 2015

14. Proportion of hires and separations of permanent employees in relation to total number of permanent employees by industry. Private sector, 1st quarter of 2015

Bransch	Nyanställda ¹	Avgångna
A Jordbruk, skogsbruk och fiske	3,8 ± 2,9	3,1 ± 2,0
B+C Tillverkningsindustri; gruvor och mineralutvinningsindustri	1,6 ± 0,2	2,0 ± 0,2
D+E El-, gas- och värmeverk; vatten- och reningsverk; anläggningar för avfallshantering, återvinning och sanering	2,6 ± 0,4	2,6 ± 0,7
F Byggindustri	3,2 ± 0,9	3,9 ± 1,5
G Handel; serviceverkstäder för motorfordon och motorcyklar	2,2 ± 0,5	2,8 ± 0,5
H Transport- och magasineringsföretag	1,7 ± 0,5	2,2 ± 0,4
I Hotell och restauranger	4,5 ± 1,8	3,2 ± 1,1
J Informations- och kommunikationsföretag	3,7 ± 1,0	3,4 ± 0,8
K Kreditinstitut och försäkringsbolag m.m.	2,1 ± 0,8	2,3 ± 0,7
L Fastighetsbolag och fastighetsförvaltare	2,4 ± 0,7	1,6 ± 0,5
M+N Företag inom juridik, ekonomi, vetenskap och teknik; företag inom uthyrning, fastighetsservice, resetjänster och andra stödtjänster	4,0 ± 0,7	4,4 ± 0,6
P Utbildningsväsendet	2,8 ± 1,3	4,1 ± 1,3
Q Enheter för vård och omsorg, socialtjänst	3,9 ± 1,3	3,1 ± 0,9
R+S Enheter för kultur, nöje och fritid; andra serviceföretag m.m.	2,9 ± 1,1	3,0 ± 0,9
TOTALT	2,8 ± 0,2	3,0 ± 0,2

15. Andel nyanställda och avgångna med tillsvidareanställning i procent av antal tillsvidareanställda efter storleksklass och bransch, Privat sektor, 1:a kvartalet 2015

15. Proportion of newly hired and separated permanent employees in relation to total number of permanent employees by size of establishment and industry. Private sector, 1st quarter of 2015

Storleksklass/Bransch ¹		Tillsvidare nyanställda			Tillsvidare avgångna		
1-9	Industrin	2,3	±	1,1	2,1	±	1,4
	Tjänstenäringarna	3,3	±	0,8	2,5	±	0,6
	Övriga	2,9	±	1,6	3,9	±	3,0
	Totalt	3,1	±	0,7	2,7	±	0,7
10-49	Industrin	2,2	±	0,6	2,2	±	0,6
	Tjänstenäringarna	3,1	±	0,5	3,4	±	0,4
	Övriga	3,3	±	1,1	4,1	±	1,8
	Totalt	3,0	±	0,4	3,3	±	0,4
50-99	Industrin	1,6	±	0,5	2,5	±	0,5
	Tjänstenäringarna	3,1	±	0,6	3,5	±	0,6
	Övriga	4,9	±	4,2	3,6	±	1,9
	Totalt	2,9	±	0,6	3,3	±	0,5
100-199	Industrin	1,4	±	0,0	2,3	±	0,0
	Tjänstenäringarna	2,9	±	0,0	3,8	±	0,0
	Övriga	2,5	±	0,0	3,0	±	0,0
	Totalt	2,5	±	0,0	3,4	±	0,0
200-	Industrin	1,4	±	0,0	1,7	±	0,0
	Tjänstenäringarna	2,6	±	0,0	3,6	±	0,0
	Övriga	2,5	±	0,0	3,6	±	0,0
	Totalt	2,0	±	0,0	2,7	±	0,0
Totalt	Industrin	1,7	±	0,2	2,0	±	0,2
	Tjänstenäringarna	3,1	±	0,3	3,2	±	0,3
	Övriga	3,2	±	0,9	3,8	±	1,3
	Totalt	2,8	±	0,2	3,0	±	0,2

1. Industrin definieras som branscherna B-E, tjänstenäringarna definieras som branscherna G-S och övriga definieras som branscherna A och F.

16. Andel nyanställda och avgångna i procent av totalt antal tillsvidareanställda efter storleksklass och utveckling. Privat sektor, 1:a kvartalet 2015

16. Proportion of hires and separations with respect to permanent employees to total number of permanent employees by size of establishment and development. Private sector, 1st quarter of 2015

Storlek/Utveckling ¹	Nyanställda ²	Avgångna ²	Andel arbetsställen	Antal tillsvidare anställda
Arbetsställen med färre än 100 anställda				
växande arbetsställen	24,6 C	1,6 E	2,9	175 901
krympande arbetsställen	0,9 E	22,1 D	3,2	203 510
konstant	0,5 E	0,5 E	93,9	1 407 795
Totalt	2,9 D	3,1 D	100,0	1 787 207
Arbetsställen med 100 anställda eller fler				
växande arbetsställen	5,9 D	1,9 C	25,4	235 799
krympande arbetsställen	1,0 B	4,3 B	40,3	374 905
konstant	1,0 D	1,0 D	34,3	166 059
Totalt	2,5 C	2,9 B	100,0	776 764
Samtliga arbetsställen				
växande arbetsställen	13,9 C	1,8 D	3,2	411 701
krympande arbetsställen	1,0 D	10,6 C	3,6	578 415
konstant	0,5 D	0,5 D	93,3	1 573 854
Totalt	2,8 C	3,0 C	100,0	2 563 971

1. Ett växande arbetsställe definieras som ett arbetsställe där de tillsvidare nyanställda överstiger de tillsvidare avgångna i antal. På motsvarande sätt definieras ett krympande arbetsställe som ett arbetsställe där de tillsvidare avgångna överstiger de tillsvidare nyanställda i antal. Konstanta arbetsställen utgör de arbetsställen som redovisade lika många nyanställda som avgångna under mät månaden.

2. Bokstavsbezeichnung till höger anger storlek på den relativa osäkerhetsmarginalen. Se sid. 11 för mer information.

Fakta om statistiken

Huvudsyftet med den företagsbaserade undersökningen är att med hög precision snabbt indikera förändringar av antalet anställda på detaljerad näringsgrensnivå och regional nivå samt att redovisa företagsanknutna variabler såsom frånvaro och personalomsättning.

Detta omfattar statistiken

Objekt och population

Målobjekt för privat sektor är arbetsställe. Arbetsställe definieras som varje adress, fastighet eller grupp av närliggande fastigheter där företaget bedriver verksamhet. Alla företag har minst ett arbetsställe. Målobjekt för offentlig sektor är juridisk enhet. Rampopulationen utgörs av de arbetsställen inom privat sektor som har någon anställd enligt Företagsdatabasen (FDB). Målpopulationen utgörs av arbetsställen som bedriver verksamhet. Med privat sektor avses enskilda firmor, enkla bolag, handelsbolag, kommanditbolag, samtliga aktiebolag, ekonomiska och ideella föreningar samt stiftelser. Offentligt ägda aktiebolag, affärsverken och Riksbanken förs dessutom hit.

Med offentlig sektor avses kommuner, landsting och statliga myndigheter.

Statistiska mått

Statistiken utgörs av skattade värden på aggregat.

Totaler skattas med

$$\hat{Y}_q = \sum_h^H \frac{N_h}{m_h} \sum_j^{m_h} w_{hj} y_{hj}^*$$

där

q = redovisningsgrupp, h = stratum, H = antal stratum

N_h = antal objekt i bruttopopulationen

m_h = antal objekt som svarat inklusive objekt som ej tillhör undersökningspopulationen

$y_{hj}^* = y_{hj}$ om objekt j tillhör redovisningsgrupp q , 0 annars

w_{hj} = kalibreringsvikt

Redovisningsgrupper

Skattningarna redovisas för olika gruppindelningar. Dessa definieras av arbetsställets näringsgren, storleksklass och län samt av organisationens sektortillhörighet.

Definitioner och förklaringar

Anställda

Antalet anställda totalt vid mättillfället avser personer (inkl deltid- och visstidsanställda) som var anställda en angiven dag under undersökningsperioden. Som anställda räknas även personer som vid mättillfället inte var i tjänst på grund av arbetstidens förläggning, sjukdom, semester, tjänstledighet eller dylikt. Verksamma ägare i aktiebolag är inkluderade. En anställd som har anställning vid flera olika arbetsställen räknas flera gånger. Om en anställd däremot har flera tjänster inom samma arbetsställe räknas denne bara en gång.

Antalet visstidsanställda vid mättillfället avser personer (såväl heltids- som deltidanställda) som anställts för viss period eller visst uppdrag. Timavlönade räknas som visstidsanställda om de vid lönekörningen omfattas av någon lönetransaktion. Undantagna är exempelvis personer i arbetspraktik.

Frånvarande

Frånvaron redovisas i privat sektor efter tre frånvaroorsaker:

a) *sjukdom*

b) *semester*

c) *övrig frånvaro* som kan vara semesterlönegrundande- eller ej semesterlönegrundande frånvaro. Hit räknas ledighet med havandeskaps- eller föräldrapenning, ledighet för smittbärare, ledighet för viss utbildning enligt studiestödslagen, facklig utbildning, militär repetitionsutbildning, civilförsvarsutbildning, permittering, kompensationsledighet, militär grundutbildning, semesterpermittering och arbetskonflikt.

Personalomsättning

Personalomsättningsmättet utgör medeltalet av uppgifterna för de månader som ingår i kvartalet. Personer som har haft flera tillfälliga anställningar under månaden räknas endast en gång.

Avgångna: Personer som har lämnat arbetsstället efter uppsägning eller på egen begäran under kvartalet.

Nyanställda: Personer som har anställts vid arbetsstället under kvartalet.

Personalomsättning redovisas dessutom av den årliga registerbaserade arbetsmarknadsstatistiken (RAMS). Det finns skillnader gällande mätperiod, mätobjekt och mätmetod, RAMS använder, till skillnad från KS, år som mätperiod, företag som mätobjekt och register som mätmetod.

Så görs statistiken

Urvalsundersökning

Urvalsramen för privat sektor stratifieras efter variablerna storleksklass och branschtillhörighet. Stratifiering görs enligt näringsgrensindelningen (SNI2007). Storleken på urvalet är cirka 18 700 arbetsställen i privat sektor. Arbetsställen med 100 anställda totalundersöks. Ett urval av arbetsställen med färre än 100 anställda undersöks.

I offentlig sektor är urvalsstorleken ca 650 juridiska enheter. Ramen stratifieras efter sektor och storleksklass. Samtliga kommuner och landsting ingår i undersökningen för offentlig sektor. Statliga organisationer med fler än 300 anställda totalundersöks. Bland resterande juridiska enheter dras ett obundet slumpmässigt urval (OSU) inom respektive stratum. Objekt från urvalsundersökta strata svarar på enkäten en gång per kvartal.

Datainsamling

För de utvalda objekten insamlas uppgifter om de ovan nämnda variablerna under en angiven arbetsdag i mät månaden med hjälp av en enkät, den angivna arbetsdagen är alltid onsdagen i mitten av mät månaden. En elektronisk blankett för redovisning via Internet erbjuds. Pappersblankett finns som alternativ. Enkäten skickas ut i slutet av redovisningsmånaden. Uppgiftslämnaren har sedan cirka en månad på sig att fylla i enkäten. En skriftlig påminnelse skickas ut till arbetsställen vars enkät inte inkommit på inlämningsdagen. Som en kvalitetshöjande åtgärd infördes 1:a kvartalet 2006 en ny enkät. En mätteknisk genomgång av enkäten gjordes inför fjärde kvartalet 2008, vilket medförde vissa förändringar i enkätens utseende.

Granskning

Granskning sker både manuellt och maskinellt. Granskningskriterier består av relationer mellan svar på olika frågor i enkäten samt jämförelser mot register. Då det behövs kontaktas uppgiftslämnaren per telefon för att utreda tveksamheter.

Statistikens tillförlitlighet

Urval

Urvalsramen skapades ur FDB i mars och består av arbetsställen/företag som är registrerade som aktiva och som har minst en anställd.

Ramtäckning

Mellan tidpunkten då urvalsramen upprättas och undersökningsperioderna sker fortlöpande förändringar av företag och arbetsställen. Arbetsställen nybildas, slås samman, delas eller upphör helt. Den dynamiska undersökningspopulationen överensstämmer inte helt med målpopulationen, varför täckningsfel uppstår. Ytterligare en orsak till täckningsfel är eftersläpningen i uppdateringen av urvalsramen. Undertäckningen medför en mindre underskattning i nivåerna av antalet anställda medan påverkan på förändringsskattningarna torde vara liten. För att kompensera för undertäckningen dras ett nytt urval halvårsvis.

Tidpunkten för urvalsdragning sker i augusti avseende kvartal 4 samma år och kvartal 1 påföljande år, och i mars avseende kvartal 2 och 3 samma år. Därmed förändrades tidpunkten för urvalsdragningen med ett kvartal fr.o.m. kvartal 4 2001. Detta kan innebära en viss nivåskillnad i skattningarna p.g.a. ovanstående resonemang om undertäckning.

Övertäckningen inom den privata sektorn uppgick under första kvartalet 2015 till cirka 5,4 procent.

Mätning

Som i alla undersökningar med postenkäter kan felaktiga svar på frågorna förekomma på grund av missförstånd, tidsbrist eller bristande engagemang hos uppgiftslämnaren.

Bortfall

Inom den privata sektorn uppgick kvartalsbortfallet till 11,2 procent av de utvalda arbetsställena. Motsvarande siffra var 0,6 procent för den offentliga sektorn. I nedanstående tabeller redovisas kvartalsbortfallet ovägt efter storlek och sektor samt storleksvägt.

Ovägt bortfall

Antalet anställda (Privat sektor)	Antal	Procent
Urvalsdelen	2 086	13,6
Totalundersökta	0	0,0
Totalt	2 086	11,2

Storleksvägt uppgick bortfallet under kvartalet till 10,0 procent. Antal bortfall där varje objekt tilldelas registervärdet för undersökningsvariabeln ”antal anställda”. Bortfallet räknas upp stratumvis med respektive inklusionssannolikhet.

Bearbetning

Bearbetningsfel uppkommer t.ex. i samband med skanning och granskning. Dessa fel bedöms som små.

Modellantaganden

Objektsbortfall imputeras i undantagsfall med tidigare lämnade värden. Åtgärder för att reducera bortfallets snedvridande effekter sker vid estimationsfasen genom användning av hjälpinformation. Hjälpvariabeln kännetecknas av att den är korrelerad med de storheter man avser att mäta och/eller med svars- och bortfallsfördelningen. Skattningen av de redovisade storheter sker med hjälp av en s.k. GREG-estimator (General Regressionestimator) där uppgifter om antalet anställda i SCB:s företagsregister utgör den nödvändiga hjälpinformation. För de enheter som ingår i undersökningen varje månad används medelvärdet av de inkomna svaren då bortfall förekommer på enskilda månader.

Redovisning av osäkerhetsmått

De redovisade osäkerhetsmått definieras som: $1,96 * (\text{skattningens medelfel})$

Exempel: I tabell 2 beräknas antalet anställda i tillverkningsindustrin inom den privata sektorn till $526\,733 \pm 4\,610$.

Det 95 procentiga konfidensintervallets undre gräns blir $526\,733 - 4\,610$ och dess övre gräns $526\,733 + 4\,610$.

Bra att veta

Förändringar som kan påverka jämförelser**Ny näringsgrensindelning från och med 1:a kvartalet 2009**

Statistiken redovisas efter standard för svensk näringsgrensindelning (SNI), vilken även är anpassad efter den europeiska standarden. Från och med första kvartalet 2009 har en ny version av denna klassificering, SNI 2007, införts. Omläggningen till den nya näringsgrensindelningen har medfört att antalet redovisningsgrupper har ökat. Tidserier har länkats tillbaka till första kvartalet 2000. Vid jämförelse med tidigare resultat bör detta ha i åtanke. För ett fåtal av redovisningsgrupperna har ett tidseriebrott uppstått. I tabellen notas dessa miss-tänkta redovisningsgrupper.

Från och med tredje kvartalet 2004 har en ny struktur på hjälpinformationen använts. Detta kan medföra en viss nivåskillnad i skattningen. I uppgifterna för jämförelsekvartalet har dock den nya strukturen använts. En mer detaljerad nivå på hjälpinformationen används sedan första kvartalet 2006. Från och med andra kvartalet 2006 används en något annorlunda design av undersökningen, se mer under "Så görs statistiken" avsnittet urvalsundersökning. Från och med andra kvartalet 2008 förändrades designen något kring gränsdragning för totalundersökta strata, samtidigt stratifieras undersökningen efter den nya näringsgrensindelningen.

Spridning

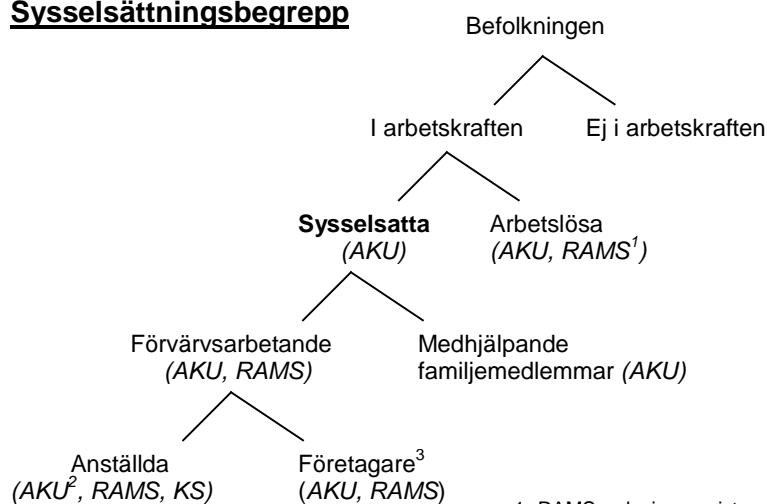
Undersöknings- och publiceringsfrekvensen är kvartalsvis sedan 1989.

Annan statistik

Månatlig sysselsättningsstatistik redovisas för hela arbetsmarknaden i arbetskraftsundersökningarna (AKU). En annan viktig källa är den årliga registerbaserade arbetsmarknadsstatistiken (RAMS). Dessa undersökningar är inte direkt jämförbara med den kortperiodiska sysselsättningsstatistiken (KS), huvudsakligen beroende på skillnader i undersökningsmetod, definitioner och mättdpunkt.

Se nedanstående schema för ytterligare förklaring av sysselsättningsbegrepp enligt nationalräkenskaperna (NR).

Sysselsättningsbegrepp



1. RAMS redovisar registrerad arbetslöshet
2. AKU redovisar även huvudsysslor och bisysslor under kategorin "anställda".
3. "företagare" avser enskilda firmor, handels- och kommanditbolag. Aktiebolagsägare räknas som anställda.

Mer information om statistiken och dess kvalitet ges i en särskild Beskrivning av statistiken på SCB:s webbplats, www.scb.se.

In English

Summary

This report contains employment figures for the entire Swedish economy including both the private and public sectors, for the first quarter of 2015. The public sector is subdivided into the following categories: the governmental sector, the municipal authorities and the county councils. The figures are based on both sample and total surveys depending on the size of the establishment. The target population includes all establishments in the private sector and all organizations in the public sector with at least one employee. Public corporations are included in the private sector. The central bank and public utilities are designated to the private sector.

The total number of employees in the entire labour market is estimated to 4 305 100 persons during the first quarter of 2015.

Standard errors are presented for selected estimates in the tables.

List of tables

Explanation of symbols	11
1. Employment by sector, sex and terms of employment, 1st quarter of 2015	12
2A. Number of employees by branch of industry. Private sector 1st quarter of 2015	13
2A. Number of employees by branch of industry. Private sector 1st quarter of 2015	14
2B. Number of employees by branch of industry and terms of employment. Private sector, 1st quarter of 2015	15
2B. Number of employees by branch of industry and terms of employment. Private sector, 1st quarter of 2015	16
3. Percentage distribution of employees by industry and sex. Private sector, 1st quarter of 2015	17
4. Proportion of temporary employees in relation to total number of employees by industry. Private sector, 1st quarter of 2005 – 1st quarter of 2015	18
5A. Number of employees by sector and county, 1st quarter of 2015	19
5B. Percentage distribution of employees by county and sex, 1st quarter of 2015	20
5C. Employees in private sector by county and industry, 1st quarter of 2015	21
5C. Employees in private sector by county and industry, 1st quarter of 2015	22
5C. Employees in private sector by county and industry, 1st quarter of 2015	23
6. Number of employees by size of establishment and industry. Private sector, 1st quarter of 2015	24
6. Number of employees by size of establishment and industry. Private sector, 1st quarter of 2015	25
7. Index of employment by industry. Private sector, 1st quarter of 2000 – 1st quarter of 2015 (2000:1=100)	26
7. Index of employment by industry. Private sector, 1st quarter of 2000 – 1st quarter of 2015 (2000:1=100)	27

8. Proportion of absent employees due to sick leave in relation to total number of employees by sector and sex, 1st quarter of 2015	28
9. Proportion of employees absent from work in relation to total number of employees by industry. Private sector, 1st quarter of 2015.	29
10. Proportion of employees absent due to sick leave by county. Private sector, 1st quarter of 2015	29
11. Proportion of absent employees in relation to total number of employees by size of establishment, sex, and reasons for absence. Private sector, 1st quarter of 2015	30
12. Development of employees' absence according to reason. Private sector, 1st quarter of 2003 – 1st quarter of 2015	31
13. Number of hires and separations by sex and terms of employment. Private sector, 1st quarter of 2015	32
14. Proportion of hires and separations of permanent employees in relation to total number of permanent employees by industry. Private sector, 1st quarter of 2015	32
15. Proportion of newly hired and separated permanent employees in relation to total number of permanent employees by size of establishment and industry. Private sector, 1st quarter of 2015	33
16. Proportion of hires and separations with respect to permanent employees to total number of permanent employees by size of establishment and development. Private sector, 1st quarter of 2015	34

List of terms

Anställda	Employees
Avgångna	Separations
Frånvaro	Absenteeism
Frånvaro p,g,a, sjukdom	Sick leave
Kommun	Municipality
Landsting	County council
Län	County
Nyanställda	Hires
Näringsgren/Bransch	Industry
Personalomsättning	Personnel turnover
Privat	Private
Semester	Holiday
Sektor	Sector
Sjukdom	Sickness
SNI	NACE
Stat	Government
Storlek	Size
Sysselsättning	Employment
Tillsvidareanställda	Permanent employees
Visstidsanställda	Temporary employees
Övrig orsak	Other reason